



**ПРАВИТЕЛЬСТВО МОСКВЫ  
КОМИТЕТ ПО АРХИТЕКТУРЕ И ГРАДОСТРОИТЕЛЬСТВУ  
ГОРОДА МОСКВЫ  
(МОСКОМАРХИТЕКТУРА)**

125047, Москва, Триумфальная ил., д.1, стр.1. Телефон (499) 250-55-20  
E-mail: mka@mos.ru, <http://www.mka.mos.ru>

**ГРАДОСТРОИТЕЛЬНЫЙ ПЛАН  
ЗЕМЕЛЬНОГО УЧАСТКА**

№RU77 **232000-031094**

Москва





## ГРАДОСТРОИТЕЛЬНЫЙ ПЛАН ЗЕМЕЛЬНОГО УЧАСТКА

**№RU77232000-031094**

Градостроительный план земельного участка подготовлен на основании обращения **Общества с ограниченной ответственностью "Инвесттраст"** от 03.05.2017 № 80439069

Местонахождение земельного участка: **г. Москва, поселение Десёновское**

Кадастровый номер земельного участка: **77:17:0000000:9940**

Описание местоположения границ земельного участка: **согласно Кадастровой выписке о земельном участке от 04.05.2017г. № 77/ИСХ/17-1113278**

Площадь земельного участка: **39166 ± 69 кв.м**

Описание допустимого местоположения объекта капитального строительства на земельном участке: **в границах заявленного земельного участка**

План подготовлен: **Комитетом по архитектуре и градостроительству города Москвы**

**Заместитель председателя  
Москомархитектуры**



**М.П.**

**08.06.2017**

(дата)

(подпись)

**/А.Ю. Сухов/**

(расшифровка подписи)

Представлен: **Комитетом по архитектуре и градостроительству города Москвы**

**08.06.2017**

(дата)

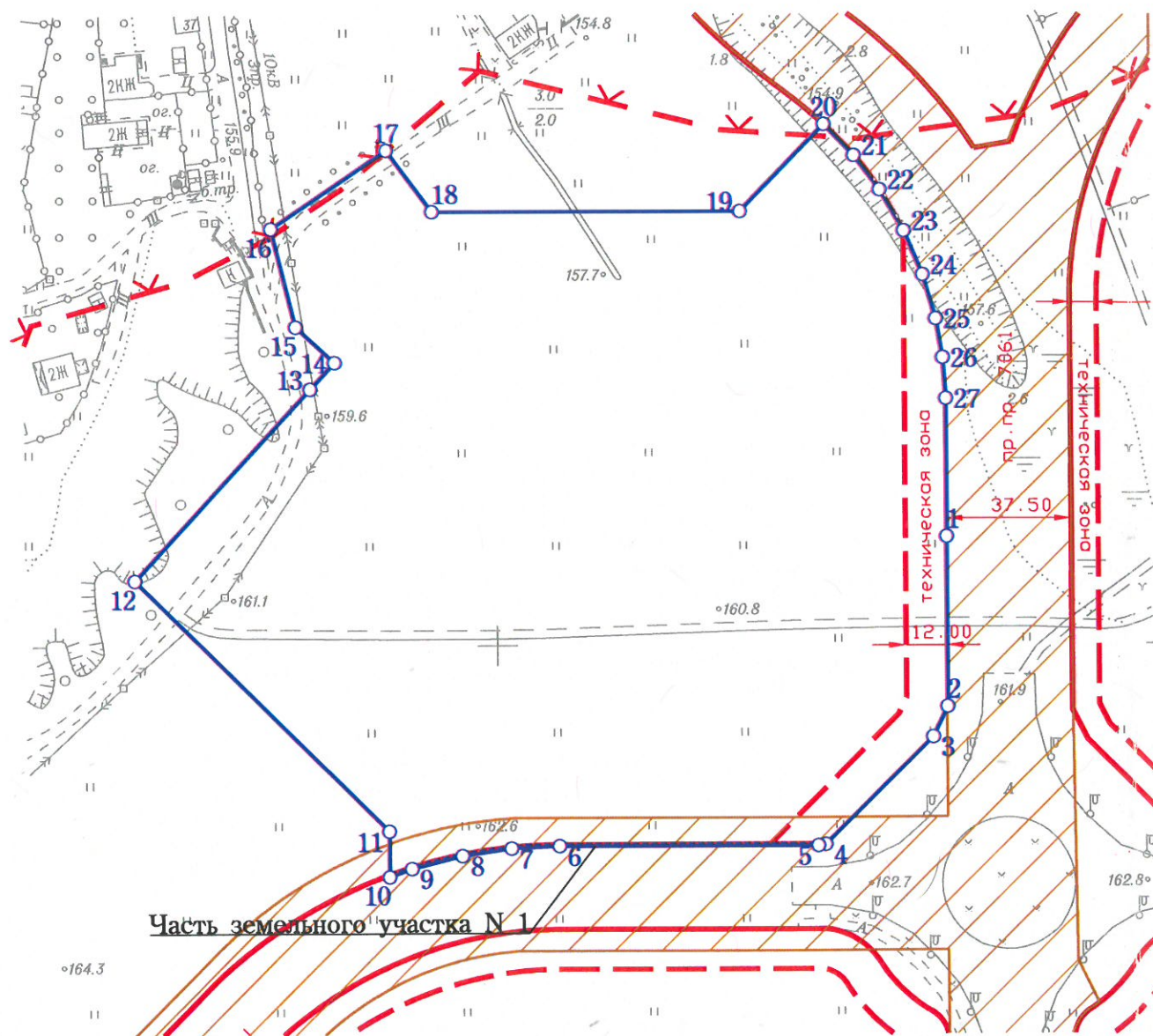
Утвержден: **приказом Комитета по архитектуре и градостроительству города Москвы от 08.06.2017 № 2413**



1. ЧЕРТЕЖ ГРАДОСТРОИТЕЛЬНОГО



ПЛАНА ЗЕМЕЛЬНОГО УЧАСТКА



Координаты границ земельного участка

N точ.	x (м)	y (м)	N точ.	x (м)	y (м)
1	-16167.93	-9466.03	15	-16104.39	-9660.12
2	-16218.99	-9466.11	16	-16074.89	-9667.33
3	-16228.08	-9470.46	17	-16051.40	-9632.73
4	-16260.21	-9502.64	18	-16069.87	-9619.01
5	-16260.53	-9504.90	19	-16069.87	-9526.68
6	-16260.53	-9582.24	20	-16043.91	-9501.55
7	-16261.22	-9596.64	21	-16053.25	-9492.70
8	-16263.39	-9611.42	22	-16063.63	-9485.12
9	-16267.24	-9626.62	23	-16076.04	-9478.07
10	-16269.70	-9633.39	24	-16089.24	-9472.56
11	-16255.94	-9633.38	25	-16102.49	-9468.80
12	-16180.38	-9708.96	26	-16114.21	-9466.82
13	-16123.06	-9655.99	27	-16126.46	-9465.94
14	-16115.08	-9648.64			

Условные обозначения

- Границы земельного участка
- Границы части земельного участка
- Красные линии улично-дорожной сети
- Границы технической зоны
- Границы водоохранных зон
- Территория планируемого размещения объектов улично-дорожной сети в соответствии с постановлением Правительства Москвы от 10.11.2015г. N 731-ПП "Об утверждении территориальной схемы развития территории Новомосковского административного округа города Москвы"

Примечание:

1. Параметры разрешенного строительства, места допустимого размещения объектов капитального строительства - смотри раздел 2.
2. Часть земельного участка N 1, площадью 71 кв.м, расположена в границах красных линий улично-дорожной сети и не может быть использована в целях строительства, реконструкции капитальных объектов.

Площадь земельного участка : 39166 ±69 кв.м (3.9166 га)

Чертеж градостроительного плана земельного участка разработан на топографической основе, выполненной ГУП "Мосгоргеотрест".

Планшет: с1710 - 2016г.

Чертеж градостроительного плана земельного участка разработан 11.05.2017 ГБУ «Мосстройинформ»

Должность	Фамилия	Подпись	Дата	г. Москва, поселение Десёновское			
Директор	Фазылыянов Ф.М.						
Зам. нач. отдела	Чебан М.М.			Градостроительный план земельного участка	Стадия	Лист	Листов
Кад. инженер	Подстегина Е.В.					1	1
				Чертеж градостроительного плана М 1:2000	ГБУ «Мосстройинформ»		





## 2. ИНФОРМАЦИЯ О ГРАДОСТРОИТЕЛЬНОМ РЕГЛАМЕНТЕ ЛИБО ТРЕБОВАНИЯХ К НАЗНАЧЕНИЮ, ПАРАМЕТРАМ И РАЗМЕЩЕНИЮ ОБЪЕКТА КАПИТАЛЬНОГО СТРОИТЕЛЬСТВА <sup>1</sup>

*представлена на основании Правил землепользования и застройки города Москвы.*

### 2.1. Информация о видах разрешенного использования земельного участка

**В границах водоохраных зон, запрещаются:**

- использование сточных вод в целях регулирования плодородия почв;
- размещение кладбищ, скотомогильников, мест захоронения отходов производства и потребления, химических, взрывчатых, токсичных, отравляющих и ядовитых веществ, пунктов захоронения радиоактивных отходов;
- осуществление авиационных мер по борьбе с вредными организмами;
- движение и стоянка транспортных средств (кроме специальных транспортных средств), за исключением их движения по дорогам и стоянки на дорогах и в специально оборудованных местах, имеющих твердое покрытие;
- размещение автозаправочных станций, складов горюче-смазочных материалов (за исключением случаев, если автозаправочные станции, склады горюче-смазочных материалов размещены на территориях портов, судостроительных и судоремонтных организаций, инфраструктуры внутренних водных путей при условии соблюдения требований законодательства в области охраны окружающей среды и настоящего Кодекса), станций технического обслуживания, используемых для технического осмотра и ремонта транспортных средств, осуществление мойки транспортных средств;
- размещение специализированных хранилищ пестицидов и агрохимикатов, применение пестицидов и агрохимикатов;
- сброс сточных, в том числе дренажных, вод;
- разведка и добыча общераспространенных полезных ископаемых;

**В границах водоохраных зон допускаются проектирование, строительство, реконструкция, ввод в эксплуатацию, эксплуатация хозяйственных и иных объектов при условии оборудования таких объектов сооружениями, обеспечивающими охрану водных объектов от загрязнения, засорения, заиления и истощения вод в соответствии с водным законодательством и законодательством в области охраны окружающей среды. Выбор типа сооружения, обеспечивающего охрану водного объекта от загрязнения, засорения, заиления и истощения вод, осуществляется с учетом необходимости соблюдения установленных в соответствии с законодательством в области охраны окружающей среды нормативов допустимых сбросов загрязняющих веществ, иных веществ и микроорганизмов. Под сооружениями, обеспечивающими охрану водных объектов от загрязнения, засорения, заиления и истощения вод, понимаются:**

- 1) централизованные системы водоотведения (канализации), централизованные ливневые системы водоотведения;
- 2) сооружения и системы для отведения (сброса) сточных вод в централизованные системы водоотведения (в том числе дождевых, талых, инфильтрационных, поливомоечных и дренажных вод), если они предназначены для приема таких вод;
- 3) локальные очистные сооружения для очистки сточных вод (в том числе дождевых, талых, инфильтрационных, поливомоечных и дренажных вод), обеспечивающие их очистку исходя из нормативов, установленных в соответствии с





требованиями законодательства в области охраны окружающей среды и Водного Кодекса;

4) сооружения для сбора отходов производства и потребления, а также сооружения и системы для отведения (сброса) сточных вод (в том числе дождевых, талых, инфильтрационных, поливомоечных и дренажных вод) в приемники, изготовленные из водонепроницаемых материалов. В отношении территорий садоводческих, огороднических или дачных некоммерческих объединений граждан, размещенных в границах водоохраных зон и не оборудованных сооружениями для очистки сточных вод, до момента их оборудования такими сооружениями и (или) подключения к системам, указанным в пункте 1), допускается применение приемников, изготовленных из водонепроницаемых материалов, предотвращающих поступление загрязняющих веществ, иных веществ и микроорганизмов в окружающую среду.

основные виды разрешенного использования земельного участка:

- *Размещение малоэтажного многоквартирного жилого дома (дом, пригодный для постоянного проживания, высотой до 4 этажей, включая мансардный); разведение декоративных и плодовых деревьев, овощных и ягодных культур; размещение индивидуальных гаражей и иных вспомогательных сооружений; обустройство спортивных и детских площадок, площадок отдыха; размещение объектов обслуживания жилой застройки во встроенных, пристроенных и встроенно-пристроенных помещениях малоэтажного многоквартирного дома, если общая площадь таких помещений в малоэтажном многоквартирном доме не составляет более 15% общей площади помещений дома (2.1.1.0)*
- *Размещение жилых домов, предназначенных для разделения на квартиры, каждая из которых пригодна для постоянного проживания (жилые дома, высотой не выше восьми надземных этажей, разделенных на две и более квартиры); благоустройство и озеленение; размещение подземных гаражей и автостоянок; обустройство спортивных и детских площадок, площадок отдыха; размещение объектов обслуживания жилой застройки во встроенных, пристроенных и встроенно-пристроенных помещениях многоквартирного дома, если общая площадь таких помещений в многоквартирном доме не составляет более 20% общей площади помещений дома (2.5.0)*
- *Размещение жилых домов, предназначенных для разделения на квартиры, каждая из которых пригодна для постоянного проживания (жилые дома высотой девять и выше этажей, включая подземные, разделенных на двадцать и более квартир); благоустройство и озеленение придомовых территорий; обустройство спортивных и детских площадок, хозяйственных площадок; размещение подземных гаражей и*





наземных автостоянок, размещение объектов обслуживания жилой застройки во встроенных, пристроенных и встроенно-пристроенных помещениях многоквартирного дома в отдельных помещениях дома, если площадь таких помещений в многоквартирном доме не составляет более 15% от общей площади дома (2.6.0)

- Размещение объектов капитального строительства в целях обеспечения физических и юридических лиц коммунальными услугами, в частности: поставки воды, тепла, электричества, газа, предоставления услуг связи, отвода канализационных стоков, очистки и уборки объектов недвижимости (котельных, водозаборов, очистных сооружений, насосных станций, водопроводов, линий электропередач, трансформаторных подстанций, газопроводов, линий связи, телефонных станций, канализаций, стоянок, гаражей и мастерских для обслуживания уборочной и аварийной техники) (3.1.1)
- Размещение объектов капитального строительства, предназначенных для оказания гражданам социальной помощи (дома престарелых, дома ребенка, детские дома, пункты ночлега для бездомных граждан) (3.2.1)
- Размещение объектов капитального строительства, предназначенных для оказания гражданам медицинской помощи в стационарах (больницы, родильные дома, научно-медицинские учреждения и прочие объекты, обеспечивающие оказание услуги по лечению в стационаре); размещение станций скорой помощи (3.4.2.0)
- Размещение объектов капитального строительства, предназначенных для просвещения, дошкольного, начального и среднего общего образования (детские ясли, детские сады, школы, школы-интернаты, лицеи, гимназии, художественные, музыкальные школы, образовательные кружки и иные организации, осуществляющие деятельность по воспитанию, образованию и просвещению) (3.5.1.0)
- Размещение объектов капитального строительства, предназначенных для отправления религиозных обрядов (церкви, соборы, храмы, часовни, мечети, молельные дома, синагоги и иные культовые объекты) (3.7.1)
- Размещение объектов капитального строительства, предназначенных для наблюдений за физическими и химическими процессами, происходящими в окружающей среде, определения ее гидрометеорологических, агрометеорологических и **гелюгеофизических** характеристик,





*уровня загрязнения атмосферного воздуха, почв, водных объектов, в том числе по гидробиологическим показателям, и околоземного космического пространства, зданий и сооружений, используемых в области гидрометеорологии и смежных с ней областях (доплеровские метеорологические радиолокаторы, гидрологические посты и другие) (3.9.1.0)*

- *Размещение объектов капитального строительства для размещения организаций, осуществляющих научные изыскания, исследования, и разработки (научно-исследовательские и проектные институты, научные центры, инновационные центры, государственные академии наук, в том числе отраслевые) (3.9.2)*
- *Размещение объектов капитального строительства, предназначенных для оказания ветеринарных услуг без содержания животных (3.10.1.0)*
- *Размещение объектов капитального строительства, предназначенных для оказания ветеринарных услуг в стационаре; размещение объектов капитального строительства, предназначенных для содержания, разведения животных, не являющихся сельскохозяйственными, под надзором человека, оказания услуг по содержанию и лечению бездомных животных; размещение объектов капитального строительства, предназначенных для организации гостиниц для животных (3.10.2.0)*
- *Размещение объектов капитального строительства общей площадью свыше 5000 кв. м с целью размещения одной или нескольких организаций, осуществляющих продажу товаров и (или) оказание услуг в соответствии с содержанием видов разрешенного использования с кодами 4.5.0, 4.6.0, 4.8.0, 4.9.0; размещение гаражей и (или) стоянок для автомобилей сотрудников и посетителей торгового центра (4.2.0)*
- *Размещение объектов капитального строительства, предназначенных для продажи товаров, торговая площадь которых составляет до 5000 кв. м (4.4.0)*
- *Размещение объектов капитального строительства в целях устройства мест общественного питания (рестораны, кафе, столовые, закусочные, бары) (4.6.0)*
- *Размещение постоянных или временных гаражей с несколькими стояночными местами, стоянок (парковок), гаражей, в том числе многоярусных, не указанных в коде 2.7.1.0 (4.9.0)*
- *Размещение спортивных сооружений массового посещения (стадионов, дворцов спорта, ледовых дворцов) (5.1.1)*





- *Размещение объектов капитального строительства в качестве спортивных клубов, спортивных залов, бассейнов, физкультурно-оздоровительных комплексов, фитнес-центров (5.1.2)*
- *Устройство площадок для занятия спортом и физкультурой (беговые дорожки, спортивные сооружения, теннисные корты, поля для спортивной игры, автодромы, мотодромы, трамплины и т.п., трассы и спортивные стрельбища), в том числе водными видами спорта (причалы и сооружения, необходимые для водных видов спорта и хранения соответствующего инвентаря) (5.1.3)*
- *Размещение автомобильных дорог и технически связанных с ними сооружений; размещение зданий и сооружений, предназначенных для обслуживания пассажиров, а также обеспечивающих работу транспортных средств, размещение объектов, предназначенных для размещения постов органов внутренних дел, ответственных за безопасность дорожного движения (7.2.1)*
- *Размещение береговых полос водных объектов общего пользования, скверов, бульваров, парков, садов, велодорожек и объектов велотранспортной инфраструктуры, малых архитектурных форм (12.0.1)*
- *Размещение объектов улично-дорожной сети: проездов, площадей, автомобильных дорог и пешеходных тротуаров, пешеходных переходов, набережных, искусственных сооружений, велодорожек и объектов велотранспортной инфраструктуры (12.0.2)*

условно разрешенные виды использования земельного участка:

***Устанавливаются и применяются в соответствии с разделом 3.3 общей части Правил землепользования и застройки города Москвы.***

вспомогательные виды использования земельного участка:

***Устанавливаются и применяются в соответствии с разделом 3.3 общей части Правил землепользования и застройки города Москвы.***

2.2. Требования к назначению, параметрам и размещению объекта капитального строительства на указанном земельном участке: ***не установлены.***

Назначение объекта капитального строительства

№ \_\_\_\_\_,

(согласно чертежу)

\_\_\_\_\_ (назначение объекта капитального строительства)







2.2.1. Предельные (минимальные и (или) максимальные) размеры земельного участка и предельные параметры разрешенного строительства, реконструкции объекта капитального строительства, включая площадь

Кадастровый номер земельного участка	Длина (м)	Ширина (м)	Зоны с особыми условиями использования территорий (кв. м)	Зоны действия публичных сервитутов (кв. м)	Площадь земельного участка (кв. м)	Номер объекта капитального строительства согласно чертежу градостроительного плана земельного участка	Размер (м)		Площадь застройки земельного участка (кв.м.)
							макс.	мин.	
1	2	3	4	5	6	7	8	9	

2.2.2. Предельное количество этажей или предельная высота зданий, строений, сооружений.

Предельная высота (м.) - **50**

2.2.3. Максимальный процент застройки в границах земельного участка.

Максимальный процент застройки (%) - **без ограничений**

2.2.4. Иные показатели

Максимальная плотность (тыс.кв.м/га) - **25**

Суммарная поэтажная площадь объекта в габаритах наружных стен (кв.м.) - **97737.5**

**Архитектурно-градостроительное решение объекта капитального строительства подлежит обязательному рассмотрению Архитектурным советом города Москвы.**

2.3. Требования к назначению, параметрам и размещению объекта капитального строительства на указанном земельном участке

**На часть земельного участка, предназначенную для размещения линейных объектов и (или) занятую линейными объектами, действие градостроительного регламента не распространяется. Указанная часть земельного участка не может быть использована в целях строительства, реконструкции капитальных объектов, за исключением линейных объектов транспортной инфраструктуры.**

Назначение объекта капитального строительства

№ \_\_\_\_\_, \_\_\_\_\_  
(согласно чертежу) (назначение объекта капитального строительства)

Предельные (минимальные и (или) максимальные) размеры земельных участков:

Номер участка согласно чертежу градостроительного плана	Длина (м)	Ширина (м)	Площадь (кв. м)	Зоны с особыми условиями использования территорий (кв. м)	Зоны действия публичных сервитутов (кв. м)
1	2	3	4	5	6



### 3. ИНФОРМАЦИЯ О РАСПОЛОЖЕННЫХ В ГРАНИЦАХ ЗЕМЕЛЬНОГО УЧАСТКА ОБЪЕКТАХ КАПИТАЛЬНОГО СТРОИТЕЛЬСТВА И ОБЪЕКТАХ КУЛЬТУРНОГО НАСЛЕДИЯ

3.1. Объекты капитального строительства - *не имеются.*

3.2. Объекты, включенные в Единый государственный реестр объектов культурного наследия (памятников истории и культуры) народов Российской Федерации, *не имеются.*

### 4. ИНФОРМАЦИЯ О РАЗДЕЛЕНИИ ЗЕМЕЛЬНОГО УЧАСТКА

*Возможность разделения земельного участка может быть установлена проектом межевания.*

### 5. ИНФОРМАЦИЯ О ТЕХНИЧЕСКИХ УСЛОВИЯХ ПОДКЛЮЧЕНИЯ (ТЕХНОЛОГИЧЕСКОГО ПРИСОЕДИНЕНИЯ) ОБЪЕКТОВ КАПИТАЛЬНОГО СТРОИТЕЛЬСТВА К СЕТЯМ ИНЖЕНЕРНО-ТЕХНИЧЕСКОГО ОБЕСПЕЧЕНИЯ

*отсутствует*

### 6. ИНФОРМАЦИЯ О НАЛИЧИИ ГРАНИЦ ЗОНЫ ПЛАНИРУЕМОГО РАЗМЕЩЕНИЯ ОБЪЕКТОВ КАПИТАЛЬНОГО СТРОИТЕЛЬСТВА ДЛЯ ГОСУДАРСТВЕННЫХ ИЛИ МУНИЦИПАЛЬНЫХ НУЖД

*отсутствует*

### 7. ИНАЯ ИНФОРМАЦИЯ

*отсутствует*

При подготовке градостроительного плана земельного участка использованы данные ***Интегрированной автоматизированной информационной системы обеспечения градостроительной деятельности города Москвы (ИАИС ОГД), ФГБУ "ФКП Росреестра" по Москве.***

<sup>1</sup> *Информация представлена на основании:*

1.1. *Протокола Совместного совещания Москомархитектуры и Москомстройинвеста по рассмотрению ГПЗУ от 30.05.2017г. № 21.*

1.2. *Постановления Правительства Москвы от 25 мая 2011г. № 229-ПП "О Порядке подготовки, утверждения, изменения (переоформления) и отмены градостроительных планов земельных участков".*

1.3. *Постановления Правительства Москвы от 28 марта 2017г. № 120-ПП "Об утверждении Правил землепользования и застройки города Москвы".*

1.4. *Постановления Правительства Москвы от 10 ноября 2015 г. N 731-ПП "Об утверждении территориальной схемы развития территории Новомосковского административного округа города Москвы".*

1.5. *Водного кодекса Российской Федерации от 03.06.2006 № 74-ФЗ.*

Прошито

На 11 листах

*Прок*

(А.В. Прокопова)

